



MKT-FINDFILE

1. Cos'è MKT-FindFile?

MKT-FindFile è un'applicazione freeware che consente di cercare file, nei dischi locali e nelle risorse di rete, secondo determinati criteri scelti dall'utente.

2. Perché usare MKT-FindFile?

I sistemi operativi Windows dispongono già di una funzione di ricerca ma i risultati non sono sempre soddisfacenti; può infatti capitare che nelle ricerche per "testo contenuto", vengano trovati meno file di quelli che in realtà soddisfano le condizioni di ricerca, rendendolo di fatto inaffidabile (visto che non si è sicuri di trovare quello che si cerca o di non trovare tutto ciò che si sta cercando).

MKT-FindFile si può sempre avviare con il click destro del mouse sulle cartelle mentre ciò non è sempre possibile per la ricerca di Windows (ad esempio Windows Seven).

3. Come si installa?

Una volta scaricato il file di installazione dal sito www.mkt.it è sufficiente avviarlo e seguire le semplici istruzioni che compaiono a video.

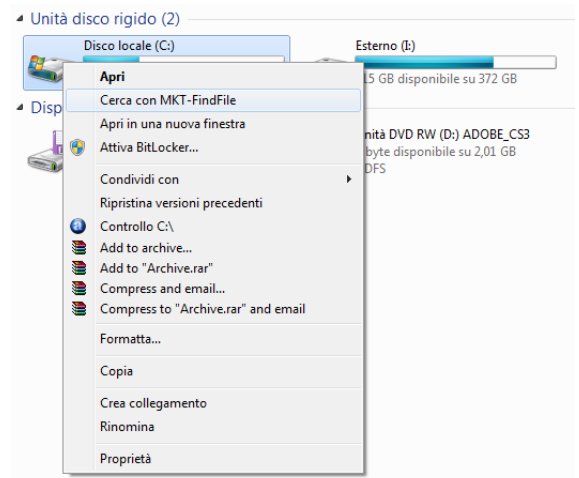
Durante l'installazione verrà visualizzato il contratto di licenza freeware che dovrà essere letto e accettato per completare il processo.

4. Come si avvia?

È possibile aprire MKT-FindFile dal menù Start alla voce Programmi – MKT. Tuttavia il modo più comodo per avviarlo è fare click con il tasto destro del mouse sulla cartella in cui si vuole effettuare la ricerca e dal menù tendina selezionare la voce "Cerca con MKT-FindFile".

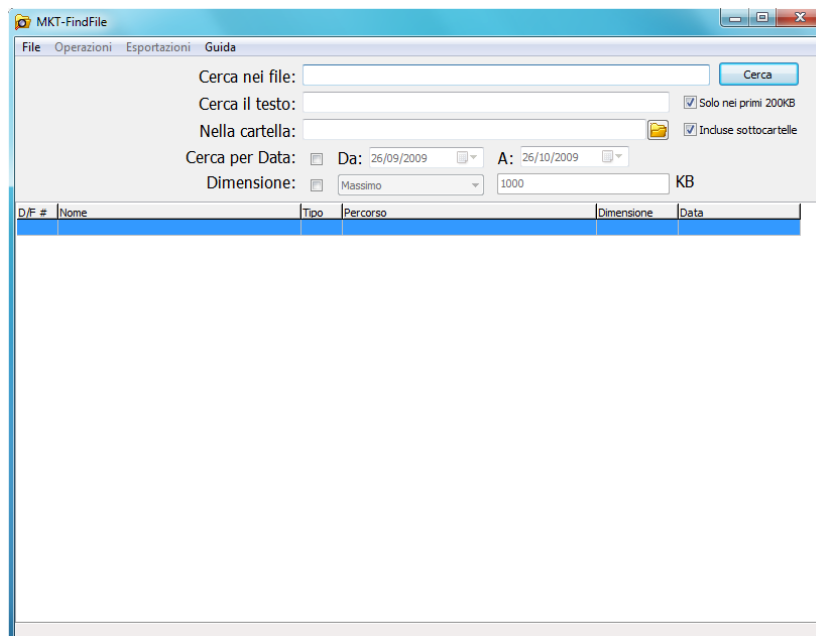
Così facendo si aprirà MKT-FindFile con il campo "Cerca nella cartella" già compilato con il percorso della cartella selezionata.

Sarà comunque possibile scegliere una nuova cartella in cui ricercare.



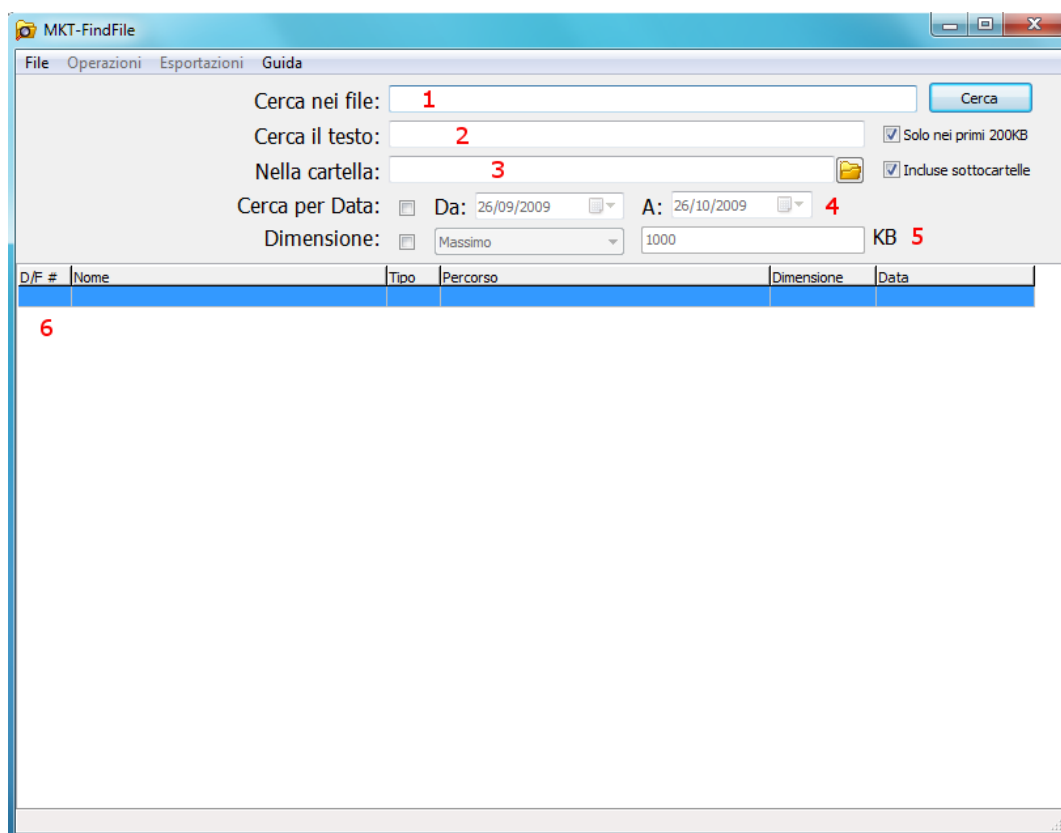
5. Come si utilizza?

Una volta aperto **MKT-FindFile** si presenterà in questo modo:



Compilando i campi i vari campi e premendo sul pulsante **Cerca** oppure premendo il tasto **Invio** si avvierà la ricerca.

Ma vediamo in dettaglio le varie parti della finestra.



Nella casella di testo **1** si scrive il nome dei file da trovare o in cui cercare il testo che scriveremo nella casella **2**.

Nel campo **1** si possono usare caratteri speciali di ricerca come l'asterisco * che sta a significare *qualsiasi stringa*. Ad esempio viene inserita solo la stringa *.doc si otterrà come risultato tutti i file con estensione .doc presenti nella cartella specificata nel campo **3**.


Se il campo **1** viene lasciato vuoto vengono analizzati tutti i file della cartella.

Se non vengono digitati * verrà effettuata la ricerca come se fossero stati digitati sia all'inizio sia alla fine.

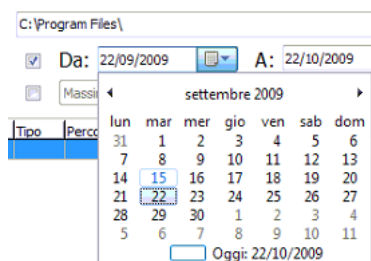
Nel campo **2** si può scrivere un testo da cercare all'interno dei file con il nome corrispondente a quello scritto nel campo **1**. La spunta di fianco serve per limitare la ricerca di questo testo solo nei primi **200KB** del file e non tutto il file (utile per file di grosse dimensioni).

ATTENZIONE: Lasciando la spunta di fianco a "Solo nei primi 200KB" si velocizzerà la ricerca ma non si avrà la sicurezza di trovare tutti i file che contengono il testo del campo **2** in quanto per i file molto grossi (in genere eseguibili e file multimediali) verrà effettuata la ricerca solo nei primi 200 caratteri.

Nel campo **3** viene specificato il percorso della cartella in cui cercare i file.

Con il tasto **Sfogli**  si aprirà una finestra in cui sarà possibile selezionare, in modo semplice e veloce, una cartella del proprio computer (o della rete). Con la spunta a fianco si possono cercare anche i file all'interno delle sottocartelle contenute nel percorso scritto nella casella di testo **3**. In caso contrario si cercheranno solo i file contenuti nella cartella selezionata.

Con il campo **4** si può limitare la ricerca a file con data compresa in un certo lasso di tempo. Per scegliere le date sarà sufficiente cliccare sull'icona del calendario e selezionare il giorno desiderato, come si può vedere nella seguente immagine.



ATTENZIONE: Per attivare questa opzione basta spuntare la check box. Se si attiva questa modalità di ricerca senza modificare le date, verranno cercati in automatico solo i file con ultima modifica nell'ultimo mese.

Con la parte **5** la ricerca sarà applicata solo ai file con dimensione (massima o minima) a quella indicata. Nella casella di testo le dimensioni sono in KB.

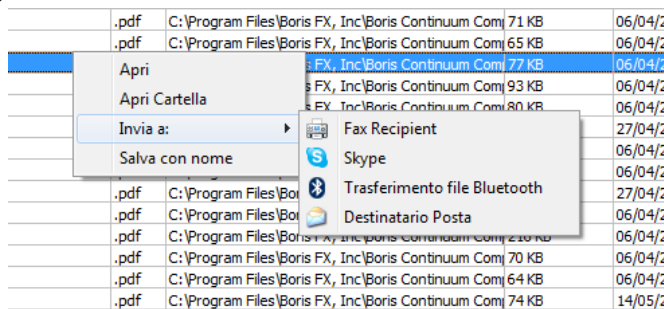
Nella griglia **6** verranno visualizzati i risultati della ricerca. Nella prima colonna sarà indicato **F** o **D** (nel caso sia un **File** o una **Directory**), e un numero progressivo. Nelle altre colonne saranno riportati: **Nome, Estensione, Percorso, Dimensione e Data**.

Cliccando sulla riga di intestazione vengono riordinati i risultati in base alla colonna in cui si è fatto click. Rifacendo la stessa operazione (sulla stessa colonna) verranno visualizzati in ordine inverso.

È possibile aprire un file (o una cartella) trovato con un doppio click sulla riga corrispondente.

Facendo click destro del mouse sulla riga si apre un menù da cui è possibile:

- **Aprire il file** (o la cartella)
- **Aprire la cartella** in cui è contenuto il file
- **Inviare il file** scegliendo tra diversi modi possibili (ad esempio mail, fax, Skype)
- **Salvare il file**

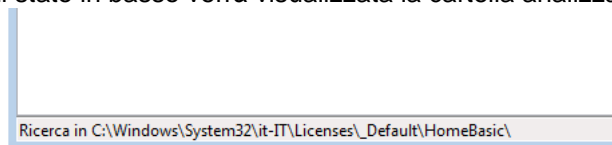


Queste operazioni possono essere eseguite anche dalle relative voci del menù Operazioni.

Tramite il menù Esportazioni è possibile salvare in un file di testo (**Esporta lista su file .TXT**) o excel (**Esporta lista su file .XLS**) il contenuto della griglia **6**.

6. Cosa succede quando faccio partire la ricerca?

Durante la ricerca il programma analizzerà le varie cartelle (o la cartella nel caso non si cerchi nelle sottocartelle). Nella barra di stato in basso verrà visualizzata la cartella analizzata in quel momento.



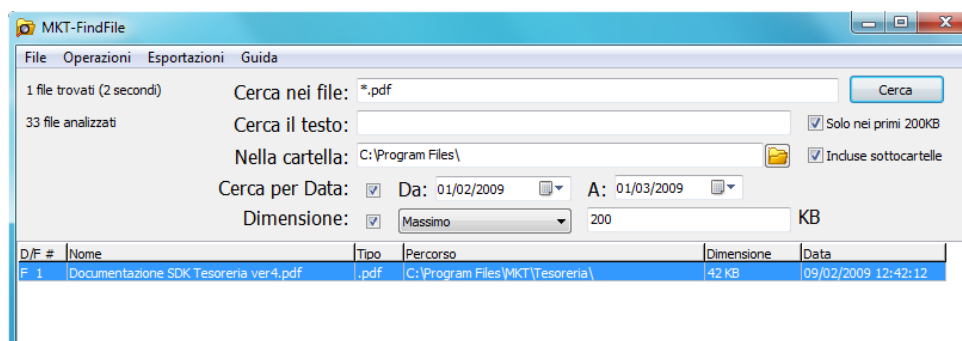
Durante la ricerca il tasto **Cerca** viene sostituito dal tasto **Stop** che può essere premuto per interrompere la ricerca. In questo caso verranno visualizzati solo i file (e cartelle) trovati fino a quel momento.

Durante la ricerca vengono visualizzati il numero di file trovati e analizzati, ovvero quelli che corrispondono al nome file digitato a cui devono essere verificate anche gli altri criteri di ricerca (testo contenuto, data e dimensione).

Al termine della ricerca verranno visualizzati i file (o cartelle) che soddisfano tutti i criteri di ricerca e il tempo impiegato per la ricerca.

7. Esempi

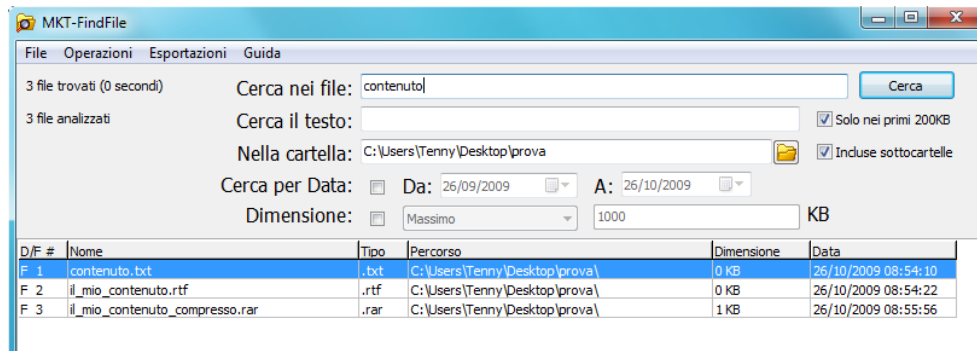
Esempio 1



In questo esempio sono stati usati diversi criteri di ricerca.

Qui si può notare che la cartella **C:\Program Files** e le sue sottocartelle contengono **33 file .pdf** ma solo **1** soddisfa le altre condizioni di ricerca. Infatti l'unico file trovato ha una data compresa tra il **01/02/2009** e il **01/03/2009** e una dimensione non superiore a 200KB.

Esempio 2



In questo esempio si può notare che **MKT-FindFile** ha trovato non solo i file con nome perfettamente uguale a quello ricercato, ma anche quelli il cui nome contiene la parola digitata.

Si può inoltre notare che non essendo state applicate altre restrizioni alla ricerca tutti i file analizzati sono stati visualizzati.